

Funcatiebehoud van transmissiewegen

Impact van nieuwe praktijkrichtlijn NPR 2576

NEN 2535:2017



NEN 2535:2017 versus NEN 2535:2009 + C1

Even voorstellen



Jac Waas

Technisch productmanager Novar Nederland voor:

- Esser brandmeldsystemen
- Variodyn ontruimingsalarmsystemen

33 werkzaam bij Novar / Esser

Docent projecteringsdeskundige OAI (Vebon)

Examinator OD en PD BMI (Certoplan)

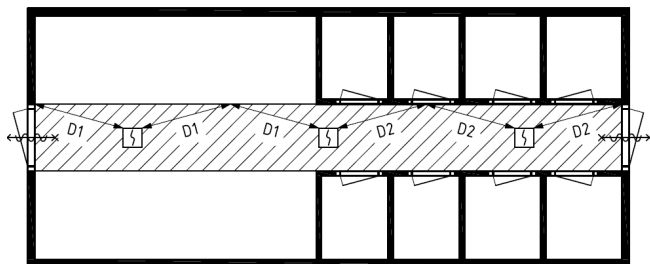
Funcatiebehoud van transmissiewegen

Impact van nieuwe praktijkrichtlijn NPR 2576

Art 3.64 / 10.2.3 / 10.11.1 Verkeersruimte wordt verkeersroute



Een verkeersruimte mag volgens het bouwbesluit niet door een verblijfsgebied lopen.



Art 3.51 De ontstekingsbron is terug



Deze is terug te vinden in:

- Art 10.2.2 Volledige bewaking
- Art 10.2.3 Gedeeltelijke bewaking
- Art 10.11.5.14 Rookmelders in schachten

Definitie van een ontstekingsbron:

Bron die voldoende energie ontwikkelt en kan afgeven om het eigen materiaal en/of het omgevingsmateriaal tot ontbranding te brengen



Funcatiebehoud van transmissiewegen

Impact van nieuwe praktijkrichtlijn NPR 2576

Art 4.2.2 Keuze afwijkende proefbrand



Indien de detectie niet kan voldoen aan de prestatie-eisen, ongewenste meldingen en systeembeschikbaarheid, mag een andere proefbrand worden gekozen.

Vast te leggen in het PvE.

Geen overleg bevoegd gezag noodzakelijk.

Welke proefbrand gaan we houden?



Funcatiebehoud van transmissiewegen

Impact van nieuwe praktijkrichtlijn NPR 2576

Art 4.3.2.4 Afronding berekeningen onechte- en ongewenste brandalarmen



Bij de berekeningen van het aantal onechte en ongewenste alarmen, mag een uitkomst tussen 0 en 0,5 afgerond worden naar 1.

Art 5 De multicriteria-melder is verdwenen.



Een multicriteria-melder geeft een brandalarm indien er meer dan een brandgrootte gedetecteerd is, voorbeelden:

- Optisch + thermisch
- Optisch + CO
- Thermisch + CO
- Etc

Deze detector, of instelling van een detector, heeft geen goedkeuring (EN54-15). Nooit toepassen.

Niet te verwarren met een multisensor melder.

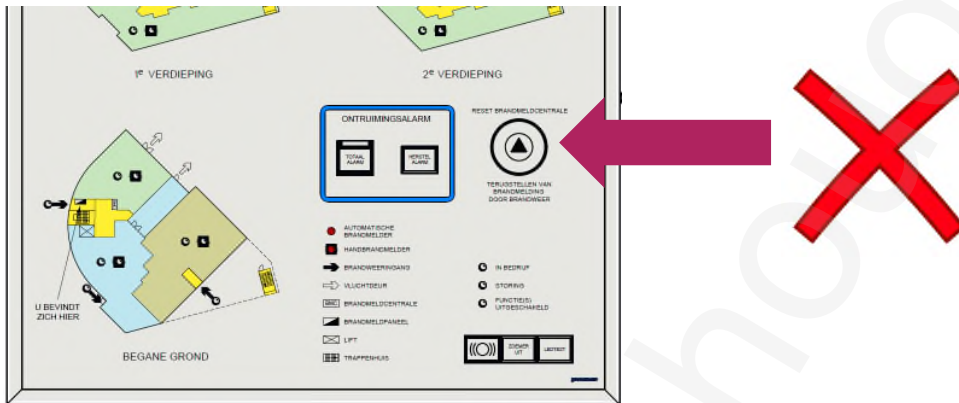
Funcatiebehoud van transmissiewegen

Impact van nieuwe praktijkrichtlijn NPR 2576

Art 6.5.1 De driehoeksleutelschakelaar is vervallen



De driehoeksleutelschakelaar voor het herstellen van een brandalarm wordt niet meer gevraagd.



Art 9J Binnen 10 meter in de zelfde ruimte is geen funcatiebehoud noodzakelijk



Apparatuur die binnen 10 meter in de zelfde ruimte is opgesteld, behoeft de transmissieweg niet in funcatiebehoud te worden uitgevoerd.

Voorbeelden:

- Brandmeldcentrale – doormeldapparatuur
- Doormeldapparatuur – IS/RA punt
- Brandmeldcentrale – geografisch brandweerpaneel
- Uitgangsmoduul (loop) – brandbeveiligingsinstallatie
- Etc.

Funcatiebehoud van transmissiewegen

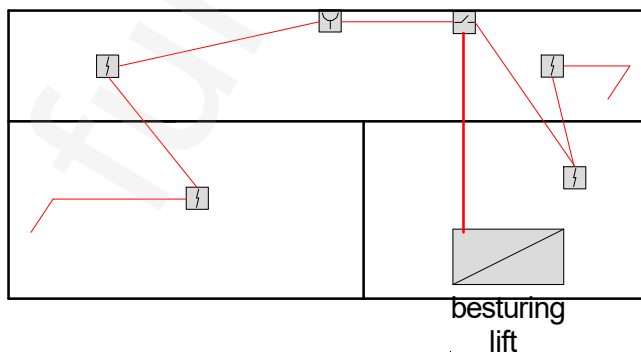
Impact van nieuwe praktijkrichtlijn NPR 2576

Art 9J Binnen 10 meter in de zelfde ruimte is geen funcatiebehoud noodzakelijk



Vraag

Mag de kabel tussen de stuurmodule en de lift zonder funcatiebehoud worden uitgevoerd?
De afstand tussen de stuurmodule en de lift is 7 meter.



Funcatiebehoud van transmissiewegen

Impact van nieuwe praktijkrichtlijn NPR 2576

Antwoord



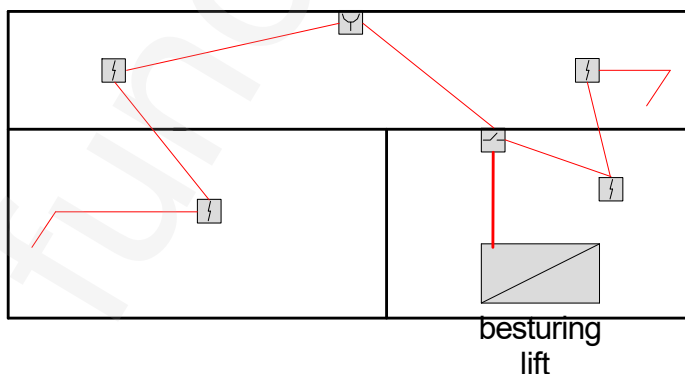
Nee, dit mag niet.

De stuurmodule en de lift bevinden zich in verschillende ruimten.

Oplossingen:

- Kabel in funcatiebehoud aanleggen, of
- Stuurmodule verplaatsen

Antwoord



Funcatiebehoud van transmissiewegen

Impact van nieuwe praktijkrichtlijn NPR 2576

Art 10.6.3 Bereikbaarheid bedieningselementen en indicatie



De optische indicatoren en bedieningsorganen van de brandmeldcentrale die bereikbaar moeten zijn op toegangsniveau 1 en 2, moeten onder hand- en zichtbereik zijn vanuit de werkplek (staand of zittend) waarin men zich bevindt.

Er is geen relatie gemaakt met NEN 2575:

- Zittend tussen 0,7 en 1,3 m
- Staand tussen 1 en 1,8 m

Art 10.7 Wanneer is een brandweerpaneel noodzakelijk?



Een brandweerpaneel is noodzakelijk indien:

- Er een doormelding is naar de RAC
- Indien een risico analyse dit aantoond dat dit noodzakelijke is uit het oogpunt van veiligheid

Funcatiebehoud van transmissiewegen

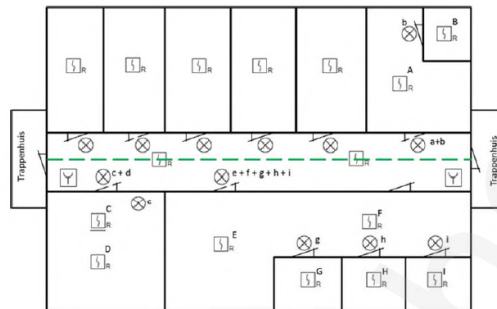
Impact van nieuwe praktijkrichtlijn NPR 2576

Art 10.10 looproute nevenindicatoren

SIEMENS *Ingeniunity for Life* Honeywell

Cable Masters 

De looproute is de route die de brandweer en de interne organisatie gebruiken bij het lokaliseren van een in alarm gekomen brandmelder. De looproute begint bij de toegang van de detectiezone en loopt langs de toegang van iedere direct aan de looproute gelegen bewaakte ruimte.



Page 72 2018 © Copyright protected

Seminar Funcatiebehoud

Art 10.11.1.C Handbrandmelders indien haspels ontbreken

SIEMENS *Ingeniunity for Life* Honeywell

Cable Masters 

Indien er in (een deel van) het gebouw geen brandslanghaspels aanwezig zijn, moeten de handbrandmelders op bereikbare plaatsen in de verkeersroute zijn aangebracht. Bij voorkeur bij (nood)uitgangen en/of draagbare blustoestellen en wel zo dat deze vanaf iedere plaats in het gebouw binnen 30m bereikbaar zijn.



Page 73 2018 © Copyright protected

Seminar Funcatiebehoud

Functiebehoud van transmissiewegen

Impact van nieuwe praktijkrichtlijn NPR 2576

Art 10.11.5.8 Bijzondere plafondconstructies



Onder verlaagde plafonds met openingen, zoals geperforeerde plafonds of roosterplafonds, hoeven geen melders te worden geplaatst, indien aan alle onderstaande voorwaarden is voldaan:

- De openingen zijn gelijkmatig;
- De openingen zijn gelijkmatig over de oppervlakte verdeeld;
- De openingen vormen minimaal 70 % van de oppervlakte;
- Iedere opening is minimaal 10 mm x 10 mm;
- De dikte van het plafond is maximaal 3 keer de minimale afmeting van de opening;
- De hoogte van de ruimte onder het plafond met openingen bedraagt minder dan 4 m;

Art 10.11.5.8 Bijzondere plafondconstructies



- De luchtbewegingen boven het plafond met openingen vormen geen belemmering voor het brandverschijnsel om de brandmelder in voldoende mate te bereiken.

Wordt niet aan alle voorwaarden voldaan, dan moeten de rookmelders onder het plafond met openingen worden geplaatst.

De ruimte boven het plafond met openingen moet als aparte ruimte worden beschouwd en overeenkomstig deze norm worden bewaakt

Zie ook https://hetccv.nl/fileadmin/Afbeeldingen/Certificatie-en-inspectie/Brandmeldinstallaties/Melders_onder_roosterplafonds.pdf

Funcatiebehoud van transmissiewegen

Impact van nieuwe praktijkrichtlijn NPR 2576

Art 10.11.5.8 Bijzondere plafondconstructies



Art 10.11.5.14 Rookmelders in schachten



Er zijn situaties dat het niet praktisch is om een rookmelder boven in een schacht te plaatsen.

Het is toegestaan de rookmelder lager te plaatsen, mits:

- Er een rookvangkap wordt toegepast.
- Er zicht boven de rookmelder geen ontstekingsbronnen bevinden.

Zie ook https://hetccv.nl/fileadmin/Afbeeldingen/Certificatie-eninspectie/Brandmeldinstallaties/Projectie_melders_in_schachten.pdf

Funcatiebehoud van transmissiewegen

Impact van nieuwe praktijkrichtlijn NPR 2576

Bijlage A De rol van de brandweer



Het kan raadzaam zijn om bij de installaties die doormelden zaken af te stemmen met de brandweer:

- Brandweeringang(en).
- Ontsluiting brandweeringang.
- Brandweerpaneel noodzakelijk.
- Uitvoering brandweerpaneel.
- Plaats brandweerpaneel.
- Indeling detectiezones.

Bijlage A3 Aanpassingen in het PvE

Bijlage B Aanpassingen Rapport van oplevering

Bijlage B1 Tekeningen schaal 1 : 50 zijn toegestaan

Zie NEN 2535:2017



Functiebehoud van transmissiewegen

Impact van nieuwe praktijkrichtlijn NPR 2576

Bijlage C Aanvulling aansturing rookmelder bij deuren



Minder overlast bij onderhoud, beheerderstaken, uitschakelingen e.d.

Aansturing kleefmagneten:

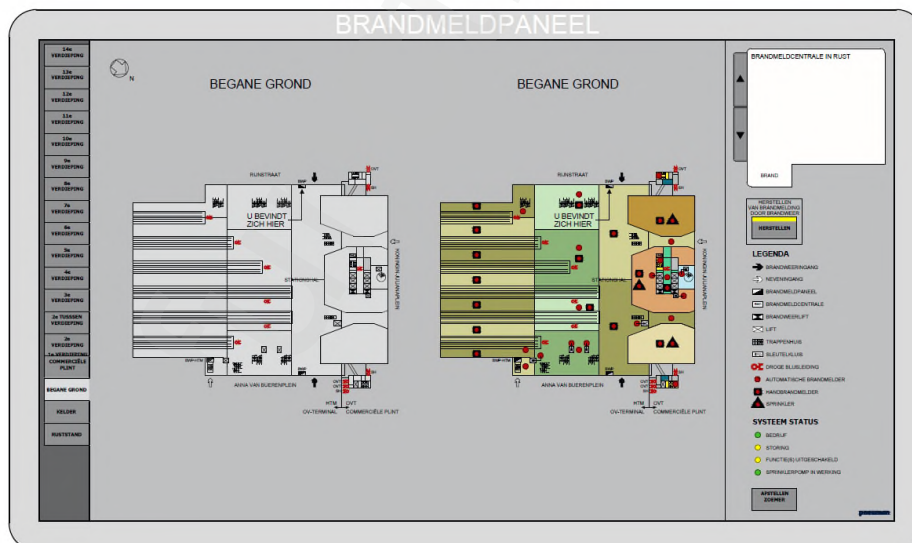
- Algemeen brandalarm
- Uitschakelen rookmelder oranje
- Storing rookmelders oranje

Projectering:

- 0,5 – 2,5 meter uit de deur
- Rookmelder EN54-7
- Let op een toegangsdeurs tussen de rookmelder en deur



Bijlage J Digitaal geografisch brandweerpaneel



Funcatiebehoud van transmissiewegen

Impact van nieuwe praktijkrichtlijn NPR 2576

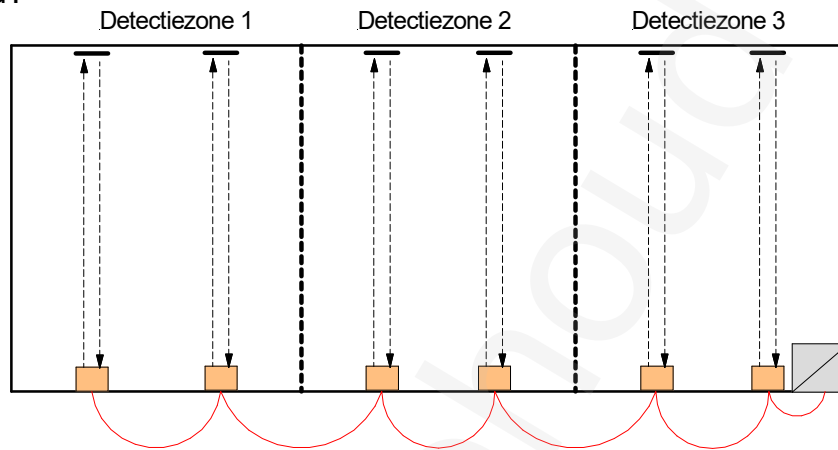
Vraag

Grote hal met 3 detectiezones

Het gaat over de voedingkabel van de lineaire detectoren.

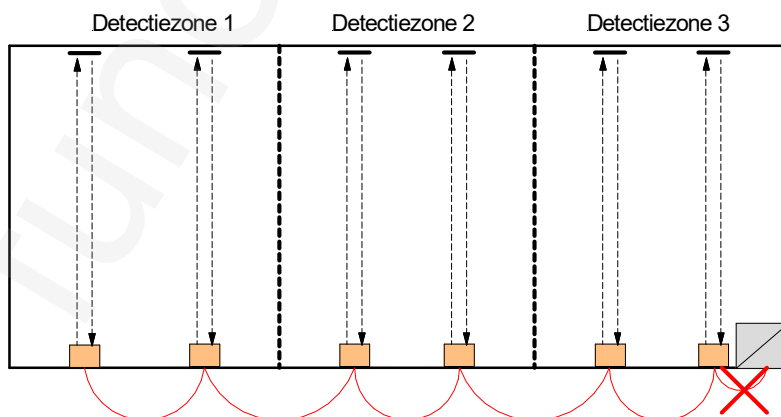
Funcatiebehoud?

Mag dit?



Vraag

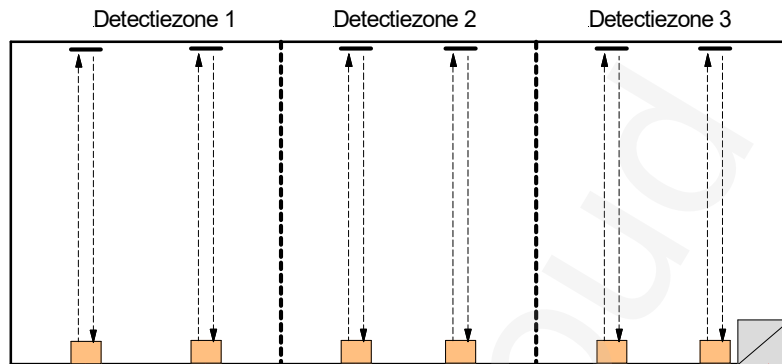
Nee dat mag niet. Bij een enkelvoudige storing mogen er geen brandmelders uitvallen in meerdere detectiezones.



Funcatiebehoud van transmissiewegen

Impact van nieuwe praktijkrichtlijn NPR 2576

Oplossing



Geen functiebehoud noodzakelijk.

3x apart afrekenen!!!

Bedankt voor uw aandacht!

Jac.Waas@Honeywell.com

